



Serveur de licences flottantes TCP/IP - Elec ID

©Euro ID Technologies 2011
Tous droits réservés

Manuel Administrateur

CONTENU

COPYRIGHT	3
LICENCE	3
LOGICIELS REQUIS	4
COMPOSANTS DU SERVEUR	4
INSTALLATION DU SERVEUR	5
INSTALLATION	5
DONNER DES PRIVILÈGES ADMINISTRATEUR AU SERVICE	6
PARAMETRAGE DU SERVEUR	7
LA FENÊTRE PARAMETRES.....	8
LA FENETRE ENTRER UN CODE	9
DEMARRER LE SERVICE.....	10
TESTER LE SERVICE	10
SURVEILLANCE DU SERVEUR	11
SURVEILLANCE A PARTIR DU SERVEUR LUI MÊME.....	11
SURVEILLANCE A PARTIR D'UNE AUTRE MACHINE	12
PARAMETRAGE DES CLIENTS POUR QUICK DEVIS.....	13
PARAMETRAGE MANUEL	13
PARAMETRAGE AUTOMATIQUE.....	14

COPYRIGHT

Le serveur de licences flottantes TCP/IP pour Elec ID™ est publié par la société Euro ID Technologies SAS – 1, rue de la Martinerie – 78610 LE PERRY EN YVELINES – France.

Les données contenues dans le présent manuel et les logiciels associés peuvent être modifiés sans préavis. Les noms de société, numéros de téléphone, emails, montants et paramètres sont donnés à titre d'exemple et sont purement fictifs.

Le serveur de licences flottantes TCP/IP pour Elec ID™ et sa documentation ne peuvent être reproduits, même partiellement, par n'importe quelle méthode sans l'accord préalable de Euro ID Technologies SAS. Il est également interdit de décompiler quelque partie que ce soit du logiciel afin d'en comprendre le fonctionnement

QDV™ and Quick Devis™ sont des marques déposées de Quotalys 2001-2010 all rights reserved - © IAES 1991-2001. Les droits pour Le serveur de licences flottantes TCP/IP pour Elec ID™ appartiennent exclusivement à Euro ID Technologies SAS. Pour de plus ample informations contactez:

Euro ID Technologies
1, rue de la Martinerie
78610 LE PERRY EN YVELINES – France

LICENCE

En faisant l'acquisition d'une licence du serveur de licences flottantes TCP/IP pour Elec ID™, Euro ID Technologies SAS vous concède un droit d'utilisation pour une et une seule copie du logiciel. Ce droit n'est ni exclusif ni transférable. Vous avez le droit d'installer Le serveur de licences flottantes TCP/IP pour Elec ID™ sur autant d'ordinateurs que souhaité, mais vous n'êtes pas autorisé à utiliser simultanément Le serveur de licences flottantes TCP/IP pour Elec ID™ sur plusieurs ordinateurs avec la même licence. Vous devez acquérir une licence séparée pour chaque utilisation simultanée.

Ce manuel et le logiciel associé sont fournis «en l'état» sans garanties explicites ou implicites. En dépit des efforts déployés pour fournir une documentation aussi exhaustive que possible et de publier des logiciels aussi fiables que possible, certaines fonctions ne peuvent pas être suffisamment développées ou certaines erreurs peuvent apparaître.

Euro ID Technologies SAS et ses revendeurs ne pourrait être tenue pour responsable des dommages directs ou indirects, résultant d'un défaut du manuel ou d'un logiciel.

Certains pays peuvent restreindre la limitation de garantie ci-dessus. Dans un tel cas, l'utilisateur est invité ne pas à installer le produit si cette limitation ne le satisfait pas.

En installant le serveur de licences flottantes TCP/IP pour Elec ID™, vous donnez votre accord avec toutes les clauses de ce manuel. Si vous êtes en désaccord avec toute clause, veuillez ne pas installer le serveur de licences flottantes TCP/IP pour Elec ID™.

LOGICIELS REQUIS

Le serveur de licences flottantes TCP/IP pour Elec ID™ utilise les technologies .NET de Microsoft.

Il peut être installé sur un serveur exécutant un des systèmes d'exploitation suivants :

- Windows Server 2003
- Windows 2008 Server
- Windows Vista
- Windows 7

Le Microsoft .NET Framework 2.0 est requis. Il est normalement fourni avec Windows 2008 Server, Windows Vista et Windows 7 et peut être installé sur Windows Server 2003. Ce composant nommé Microsoft .NET Framework 2.0 peut être téléchargé gratuitement à partir des sites web de Microsoft.

COMPOSANTS DU SERVEUR

Le serveur de licences flottantes TCP/IP pour Elec ID™ est construit autour de 3 composants majeurs :

- Un service nommé EIDTCPIPService.exe. C'est le serveur lui-même. Ce composant est installé sur le serveur.
- Un programme nommé EIDTCPIPServiceSettings.exe qui permet d'entrer des codes licences et spécifiant le comportement du serveur. Ce composant est installé sur le serveur.
- Un programme nommé EIDTCPIPServiceMonitor.exe, qui permet de surveiller les connexions au serveur. Ce composant peut être installé sur n'importe quel ordinateur, y compris le serveur.

INSTALLATION DU SERVEUR

INSTALLATION

Pour installer la partie serveur du serveur de licences flottantes TCP/IP pour Elec ID™ lancer le programme d'installation (EidTokenServerSeup.exe) à partir de la machine faisant office de serveur de licences.

EidTokenServerSetup.exe peut être téléchargé à l'adresse suivante :
<http://www.euroid.fr/products/winid/Pages/Accueil.aspx>

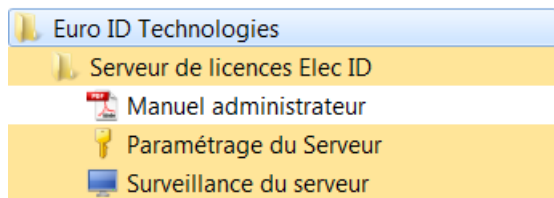
Attention : Pour installer le serveur jeton, vous devez disposer des droits d'administrateur.

Au moment de l'installation, après avoir accepté les termes du contrat de licence, vous serez invité à sélectionner le type d'installation que vous souhaitez (Moniteur seul ou logiciel complet)



Nota : cette fenêtre de choix n'apparaît pas en cas de mise à jour

L'installation crée les raccourcis suivants dans le menu démarrer



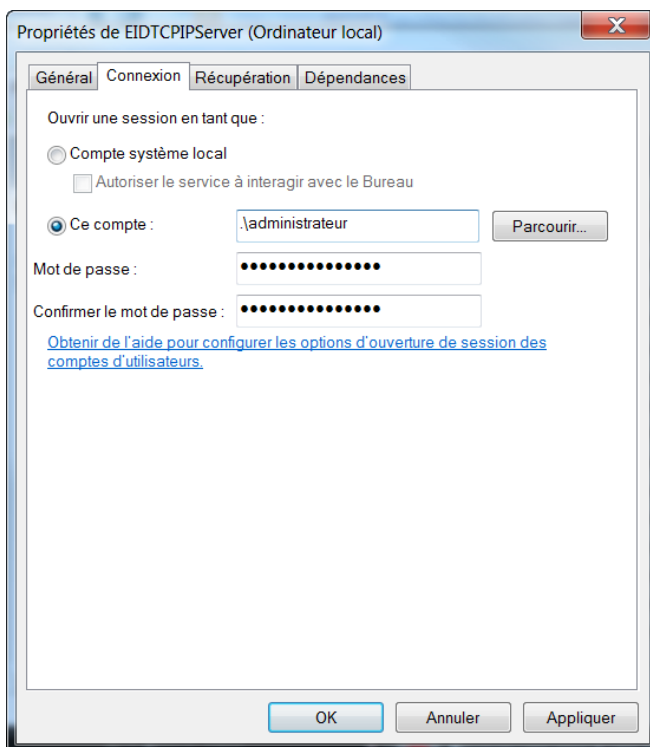
DONNER DES PRIVILÈGES ADMINISTRATEUR AU SERVICE

Sur certains systèmes et selon leur configuration, vous serez peut être amenés à donner des privilèges administrateurs au service EIDTCPIPService.

En effet, la plupart récents des systèmes d'exploitation récents tels que Windows 7 et Windows Server 2008 restreindre les privilèges lors de l'utilisation des comptes locaux. Afin d'élever des privilèges pour le service, procéder comme suit :

Aller dans le **Panneau de configuration, outils d'administration, Services**

Rechercher le service EIDTCPIPService dans la liste puis sélectionner le service, ensuite avec le bouton de droite de la souris sélectionner **Propriété** puis l'onglet **Connexion**



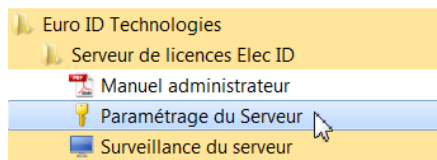
Fournir un nom d'utilisateur et un mot de passe ayant les privilèges nécessaires (le compte d'administrateur local de la machine étant le plus approprié)

PARAMETRAGE DU SERVEUR

La première chose à faire est de paramétrer le serveur de jetons :

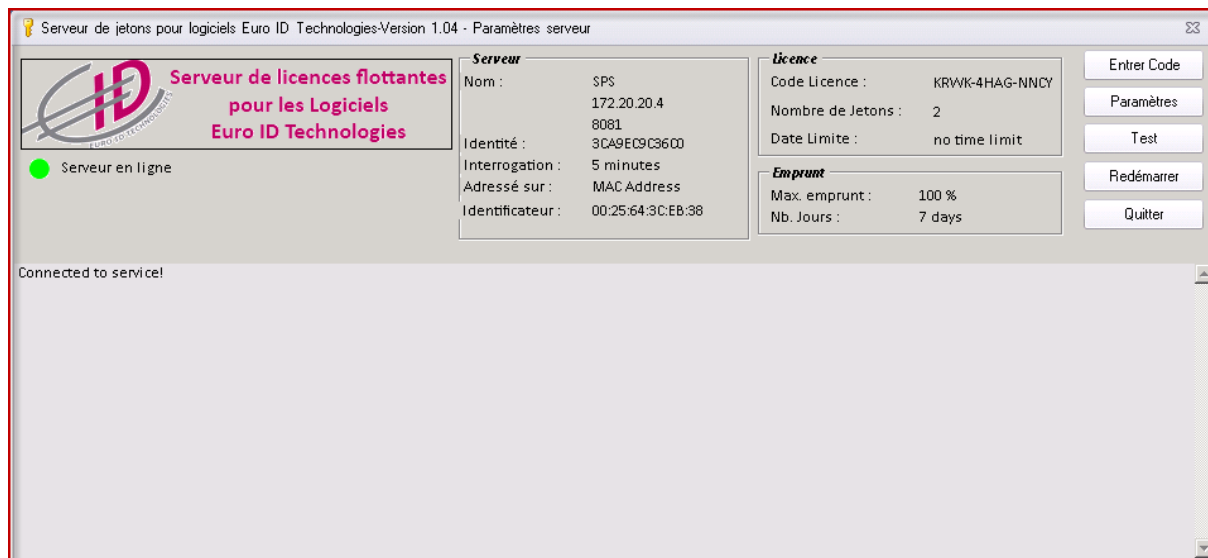
- Ajuster la fréquence des requêtes des clients
- Régler le port de communication du serveur
- Entrez le code contenant les droits.
- Démarrer le service

Pour ce faire, cliquez sur :



ATTENTION : Si vous n'êtes pas administrateur du serveur, vous recevrez un message d'erreur

La fenêtre de paramétrage se présente comme suit :



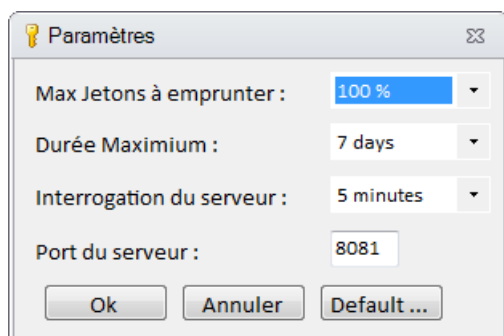
Remarque : Au premier démarrage du paramétrage le serveur est arrêté. Il ne peut démarrer que si un code de licence valide est entré.

Le serveur indique son nom, le port par lequel il communique avec les clients et un identificateur unique permettant le codage des licences.

LA FENÊTRE PARAMETRES

Le bouton paramètres permet de régler :

- Le pourcentage de jetons empruntables sur le serveur (non disponible dans la version actuelle)
- Le délai maximum d'emprunt (non disponible dans la version actuelle)
- La fréquence d'accès des clients
- Le port de communication



Emprunt de jetons

Dans les futures versions du serveur il sera possible d'emprunter des jetons pour les utilisateurs déconnectés du serveur. On peut régler le pourcentage de jetons empruntables ainsi que la durée maximum du bail d'emprunt.

Port de communication

Le port 8081 est utilisé par défaut pour le serveur mais peut être modifié s'il est déjà utilisé par d'autres applications ou services sur le serveur. C'est un port TCP (et non UDP)

ATTENTION : il est très important que le Pare feu laisse ce port ouvert pour la communication

Fréquence d'accès au serveur

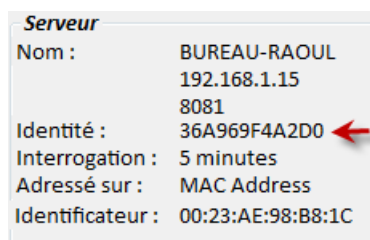
Ce paramètre permet de régler la fréquence avec laquelle les clients se connectent au serveur pour la reconnaissance des jetons. Il est réglable de 5 à 15 Minutes. Pour la sécurité, d'autres accès aléatoires sont programmés dans le logiciel.

Lors de la connexion au serveur le client envoie une signature unique au serveur qui permet de le reconnaître. A la fermeture du logiciel, le jeton du client est libéré. Si le logiciel est fermé de manière anormale, le jeton sera libéré après une période maximum correspondant à la fréquence d'accès * 2.

En conclusion : utiliser une période longue si l'on souhaite un trafic réseau réduit et une période courte si l'on souhaite que les jetons soient libérés plus rapidement

LA FENÊTRE ENTRER UN CODE

Avant d'entrer le code licence contactez votre revendeur qui vous le fournira. Ce code est un code de 28 caractères. Afin d'obtenir ce code, veuillez fournir à votre revendeur l'identifiant du serveur qui apparaît dans la fenêtre principale



L'identifiant unique est un identificateur basé sur le matériel du serveur. Par défaut, cet identifiant est basé sur la ou les cartes réseaux du serveur (adresse MAC). Sur certains matériels l'adresse Mac n'est pas disponible pour des raisons de sécurité. Dans ce cas il est possible de générer l'identifiant unique par le GUID (*Global Unique Identifier*) basé sur le matériel.

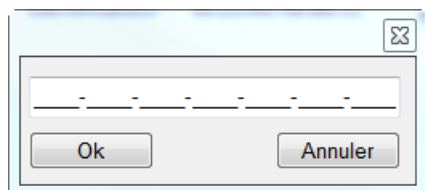
Pour paramétrer ce mode de fonctionnement :

- Editer le fichier Settings.ini se trouvant dans le répertoire d'installation du serveur
- Modifier la ligne IDENTIFIER=AUTO
- Les valeurs possibles pour IDENTIFIER sont :
 - IDENTIFIER=MAC
 - IDENTIFIER=GUID
 - IDENTIFIER=AUTO (valeur par défaut)
- Enregistrer le fichier

Quel que soit le mode de fonctionnement sélectionné l'identifiant est de toute façon basé sur le matériel, ce qui veut dire que le code licence est lié au serveur et à ses composants. Il n'est donc pas possible d'installer le serveur sur plusieurs machines avec le même code.

Si vous devez changer de serveur demandez à votre revendeur afin qu'il vous fournisse un nouveau code licence

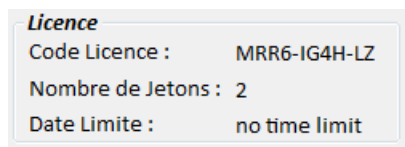
Entrez le code licence fourni en cliquant sur le bouton Entrer Code



Puis cliquer sur Ok

Nota : afin de prévenir les erreurs entre le chiffre 0 et la lettre O, le code ne peut contenir de chiffre 0

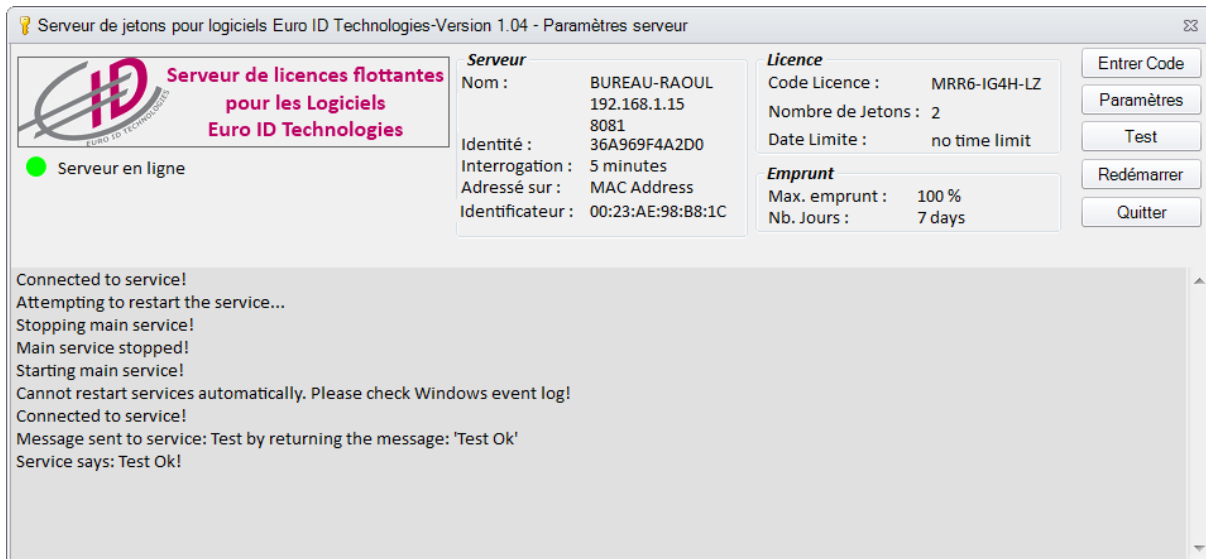
Le code licence peut être également donné pour une période limitée. Dans ce cas, vous verrez apparaitre la date de validité dans le champ date limite au lieu de no time limit



Vous avez trois essais de saisie de code. Si au bout de trois essais le code n'est toujours pas valide le serveur sera neutralisé et vous devrez contacter votre revendeur pour le débloquent

DEMARRER LE SERVICE

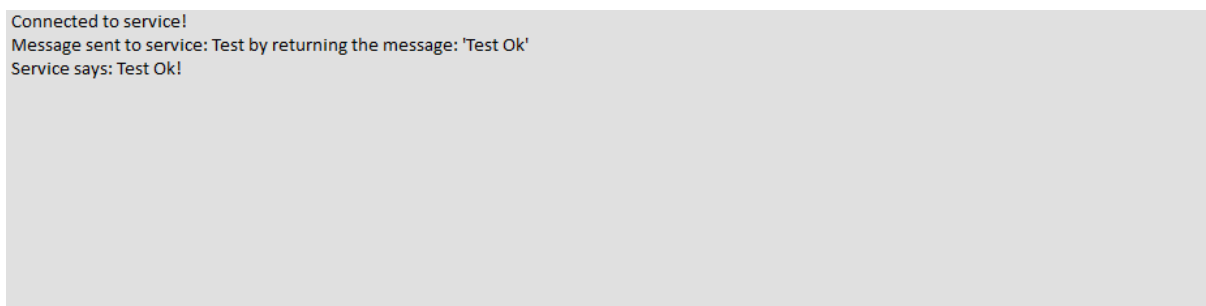
Cliquez ensuite sur redémarrer pour démarrer le service. Cette opération n'est nécessaire qu'au premier lancement (le service est marqué en démarrage automatique). Si vous redémarrez le serveur il sera démarré automatiquement



Si le service ne démarre pas, consultez l'observateur d'évènement applications et contactez votre support technique. Le non démarrage du serveur est souvent au manque de privilège de l'utilisateur qui démarre ce service. Reportez-vous au paragraphe DONNER DES PRIVILÈGES ADMINISTRATEUR AU SERVICE ci-dessus

TESTER LE SERVICE

Le bouton Test permet de tester le bon fonctionnement du serveur. Consultez les messages.



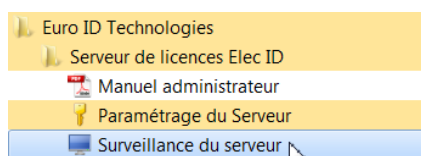
La configuration du service est maintenant terminée. Cliquez sur **Quitter** pour fermer l'application.

SURVEILLANCE DU SERVEUR

Vous avez la possibilité de surveiller le serveur et les connections clients soit à partir du serveur lui-même dans le cas de l'installation complète (cf. installation ci-dessus), soit à partir de n'importe quelle machine connectée au réseau dans le cas de l'installation « moniteur seulement »

SURVEILLANCE A PARTIR DU SERVEUR LUI MÊME

Pour démarre le moniteur :



Vous accédez à la surveillance du serveur

The screenshot shows the 'Usage Monitoring' application window. The title bar reads 'Serveur de jetons pour logiciels Euro ID Technologies-Version 1.04 - Usage Monitoring'. The window contains a logo for 'Serveur de licences flottantes pour les Logiciels Euro ID Technologies'. To the right, there are input fields for 'Adresse IP Serveur' (62.23.22.18) and 'Port' (8081). Below these are statistics: 'Jetons en cours : 2', 'Total Jetons utilisés : 2', 'Jetons Empruntés : 0', and 'Jetons libres : 0'. There are 'Rafrachir' and 'Fermer' buttons. At the bottom, a table displays connected users.

Login	Connected...	Borrowed up to (local...	Full Name	Telephone	Email	ID
christian.delion	00:00:03	not borrowed				001E37B13002001E3
christian.delion	00:00:48	not borrowed				001302DC23A900130

La liste des utilisateurs connectés apparaît avec le nom de l'utilisateur le temps de connexion ainsi que l'identifiant de connexion. Les autres colonnes apparaîtront dans les versions ultérieures et indiqueront les utilisateurs qui ont emprunté des jetons.

Si vous êtes connecté directement au serveur l'adresse IP et le port apparaissent automatiquement

SURVEILLANCE A PARTIR D'UNE AUTRE MACHINE

Les privilèges administrateur ne sont pas requis pour le moniteur

La seule différence avec la surveillance directe à partir du serveur est qu'il faut indiquer au moniteur l'adresse IP et le port du serveur que l'on désire surveiller.

Adresse IP Serveur : Port :

PARAMETRAGE DES CLIENTS POUR QUICK DEVIS

PARAMETRAGE MANUEL

Sur chaque ordinateur client il faut installer le client du serveur de jetons pour Elec ID que vous pouvez télécharger à l'adresse suivante :

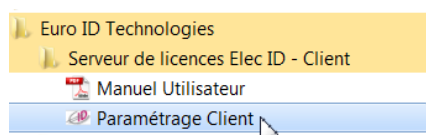
<http://www.euroid.fr/products/winid/Pages/Accueil.aspx>

Téléchargez et installez EidClientSetup.exe à partir du site web

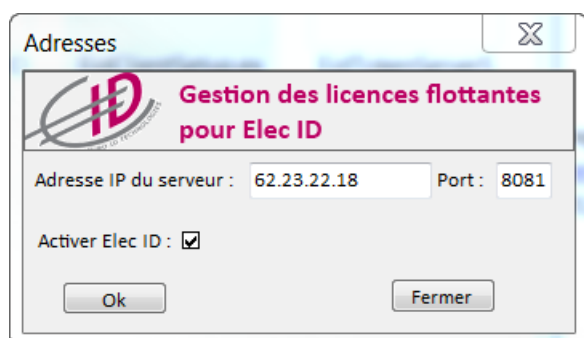
Vérifiez que votre version de quick devis est bien supérieure ou égale à la version 6.15.875

Sur chaque poste client il faut fournir l'adresse et le port du serveur

Lancer ClientSetup



La fenêtre de paramétrage du client apparaît



Entrez l'adresse du serveur et le port. Cochez ou non la case Activer Elec ID.

Si vous cochez la case quick devis prendra automatiquement une licence sur le serveur au démarrage et vous pourrez utiliser les configurateurs Elec ID. Dans le cas contraire les configurateur Elec ID ne seront pas accessibles.

Le paramétrage créé un fichier SERVELECID.ini dans le répertoire quick devis de l'utilisateur qui sera lu par quick devis au démarrage du logiciel.

Une clef de registre est également déployée dans HKEY_CURRENT_USER\Software\EID\IPClient (voir paramétrage automatique ci-dessous)

Nota : si vous démarrez Quick Devis avec une clef locale USB et que cette clef est autorisée à l'accès Elec ID, c'est la licence de la clef qui sera prise par défaut même si le serveur est paramétré sur la machine

PARAMETRAGE AUTOMATIQUE

Comme indiqué ci-dessus, le client du serveur de jetons déploie une clef de registre

Afin de faciliter la gestion des postes clients par les services informatiques et de centraliser le paramétrage des postes clients, cette clef de registre peut être déployée de manière automatique dans HKEY_CURRENT_USER\Software\EID\IPClient avec les valeurs chaînes suivantes :

IP : Adresse IP du serveur

Port : Port de communication du serveur

ElecIDAvailable : True ou False selon que l'utilisateur prend ou non une licence Elec ID

Note importante

S'il existe en même temps, pour le même utilisateur, le fichier SERVELECID.ini et la clé de registre, c'est le fichier qui est lu en priorité au démarrage de Quick Devis.